



RAPPORT DE DURABILITÉ 2023

The information contained herein belongs to TIAMA. ©TIAMA
TIAMA, 215 Chemin du Grand Revoyet 69230 SAINT-GENIS LAVAL, France. RCS LYON 421.188.418.



SOMMAIRE

Introduction	3
Tiama en un coup d'œil	4
PEOPLE	9
PLANETE	20
PRINCIPES	34
Indicateurs	39
Index GRI	53



INTRODUCTION

Le mot du PDG



Benoit BURIN DES ROZIERS, PDG Tiama

« Chers collaborateurs, clients et actionnaires,

Notre entreprise Tiama, leader sur les solutions de contrôle Qualité et de Productivité dédiées à l'industrie des packagings en verre, tient à s'inscrire activement dans l'innovation responsable. En 2023, nous avons rejoint le Pacte Mondial des Nations Unies pour poursuivre notre engagement et affirmer notre soutien vers un monde plus durable. Nous sommes conscients que notre activité ne se limite pas au contrôle qualité de solutions d'emballage ; elle s'étend à l'impact que nous avons sur notre environnement et l'économie. Le marché du packaging dans son intégralité a un devoir d'efficience - Réussir à faire plus avec moins...moins de matière, moins d'énergie.

Nous avons en 2023 formulé nos principes culturels fondateurs incluant notre raison d'être :

Nous contribuons à la fabrication d'emballages sûrs et durables pour protéger les personnes et notre planète.

Le rapport de durabilité qui suit est le reflet de notre détermination à opérer, non seulement avec excellence, mais aussi avec intégrité et responsabilité. Nous y présentons nos avancées, nos défis et nos engagements pour un avenir plus stable et plus juste. Nous croyons fermement que le verre, en tant que matériau durable et recyclable, joue un rôle clé dans la création d'un cycle économique vertueux, réduisant l'empreinte écologique tout en valorisant les produits qu'il contient. Sa circularité peut aller encore beaucoup plus loin, et nous serons présents pour accompagner le secteur dans sa transition.

Je vous invite à parcourir ce rapport, qui témoigne de notre volonté de construire un héritage durable, pour nos clients, nos collaborateurs, nos actionnaires et les générations futures. »



TIAMA EN UN COUP D'OEIL

Qui est TIAMA?

TIAMA est l'un des leaders mondiaux sur le marché des solutions de contrôle Qualité et de Productivité dédiés à l'industrie des packagings en VERRE.

Tiama compte environ 300 collaborateurs, son siège social est basé en région Lyonnaise.

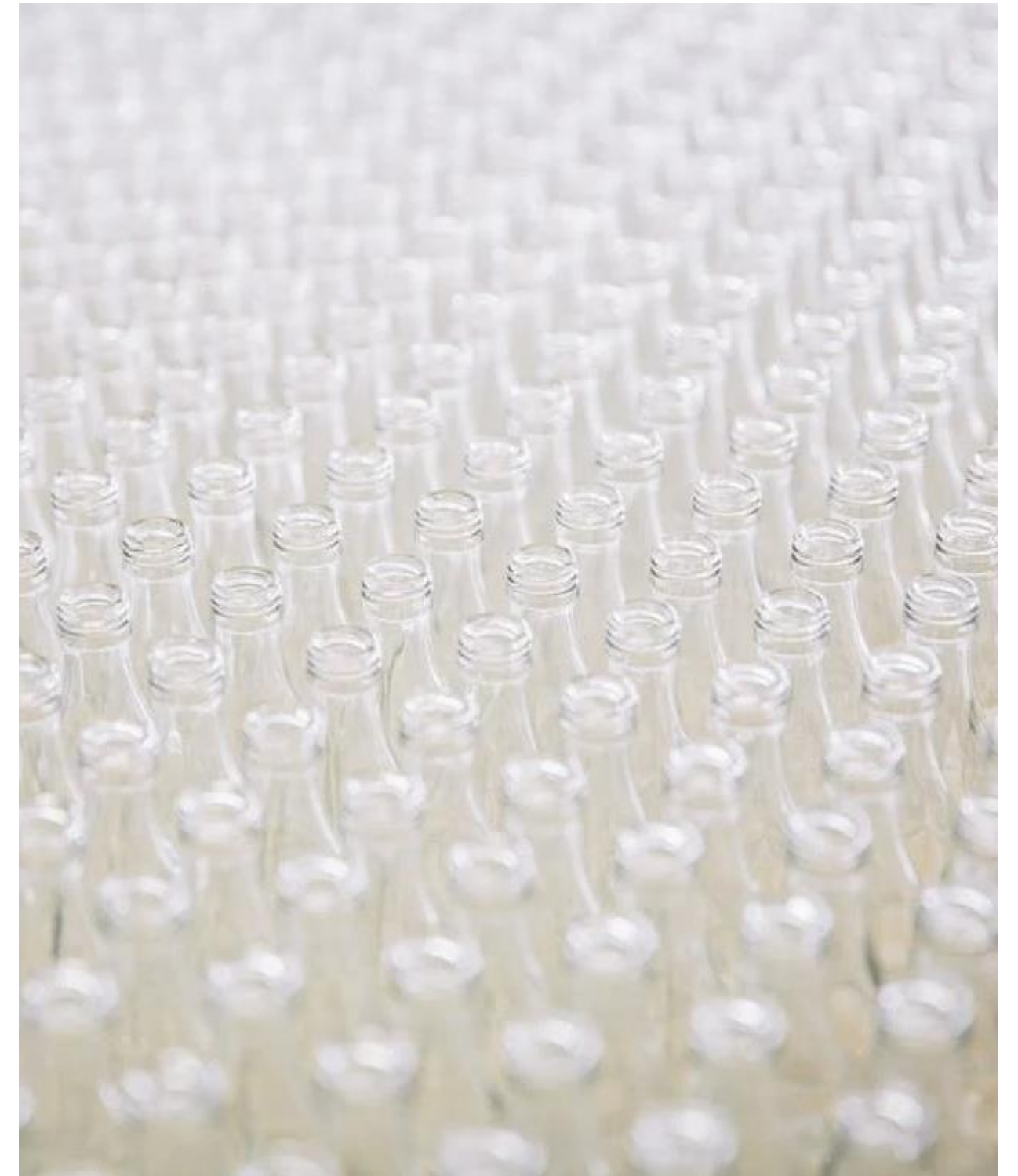
Nos clients sont des fabricants de bouteilles, bocaux ou flacons en verre. Nous sommes un acteur mondial avec 91% de nos ventes réalisées à l'export, dont 61% situées hors-Europe. Nous disposons d'équipes internationales et d'une gamme complète de services pour un accompagnement des clients partout dans le monde.

Le métier de Tiama repose sur sa capacité à restituer, en temps-réel, des données et des recommandations stratégiques permettant aux verriers :

- de produire des articles avec un niveau de qualité requis par le marché
- d'améliorer leur productivité (le ratio « pack-to-melt » : ratio entre le verre fondu et le verre conditionné pour la vente).

L'innovation, le lancement continu de nouveaux produits et les solutions de pointe font partie intégrante de l'ADN de Tiama, et nous disposons à l'heure actuelle de 57 brevets actifs.

Le business modèle de Tiama est « fables » , ce qui signifie que sa production est entièrement externalisée chez des sous-traitants. Notre maîtrise de la Supply Chain est un facteur clef de notre réussite.





TIAMA EN UN COUP D'OEIL

Le Groupe Kestrel Vision



Tiama fait désormais partie du groupe Kestrel Vision, créé en 2022, qui regroupe à ce jour 6 sociétés ayant pour activité commune l'inspection et le monitoring des process de fabrication d'emballage.

Le Groupe couvre les secteurs du verre creux, du plastique et du métal.

Les clients du Groupe sont des acteurs mondiaux des secteurs boisson et agroalimentaire, pharmaceutique et cosmétique.



A group of leading enterprises



The international market leader in inspection and control solutions for the hollow glass production industry



One of the world's leading inspection and control solutions for aluminum cans and PET bottles.



Offers a complete range of sensors, software and related services for the inspection of empty and full containers for glass, aluminum and PET.



One of the world's leading inspection solutions for tubular glass for the pharmaceutical industry.



Develops offline measuring instruments for laboratories in glass and PET containers.



A joint venture of Tiama with a hollow glass forming machine producer that develops A.I. software to automate the glassmaking process.



TIAMA EN UN COUP D'OEIL

Notre raison d'être

Nous contribuons à la production d'emballages sûrs et durables pour protéger les personnes et notre planète.

Notre mission

Nous développons des technologies d'inspection innovantes, basées sur l'automatisation et les services digitaux, permettant d'assurer l'excellence des processus de nos clients dans l'industrie du packaging.

Notre vision

Être le leader mondial des technologies d'inspection pour l'industrie de l'emballage en accélérant l'adoption de solutions innovantes et durables.



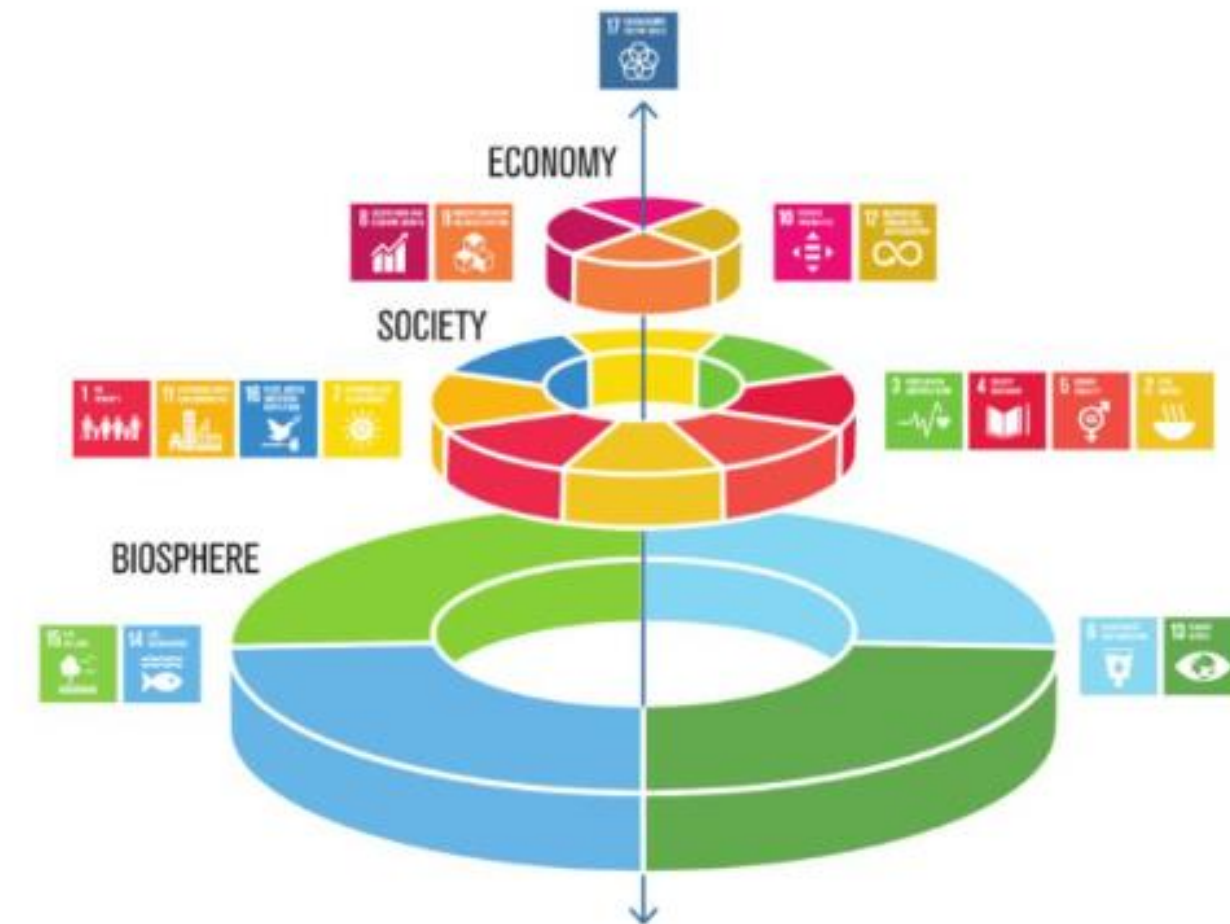
TIAMA EN UN COUP D'OEIL

Notre contribution aux Objectifs de Développement Durable

Tiama a rejoint le **Pacte Mondial des Nations Unies** en mai 2023. En adhérant à cette initiative mondiale, nous nous engageons à respecter les 10 principes du Global Compact, qui couvrent les droits de l'homme, du travail, l'environnement, et la lutte contre la corruption.

L'ONU a établi 17 ODD (Objectifs de Développement Durable), qui représentent les priorités mondiales sur lesquelles nous devons tous agir pour un monde plus durable.

Comme le représente le schéma ci-contre, les systèmes environnementaux et sociétaux sont fondamentaux et critiques pour le fonctionnement du système économique : l'économie est imbriquée dans la société, elle même imbriquée dans la biosphère.



A travers ses activités et ses actions, Tiama s'engage à contribuer aux ODD suivants :





TIAMA EN UN COUP D'OEIL

Evaluation Ecovadis

Tiama a la volonté de s'inscrire dans une démarche de Responsabilité Sociétale, et travaille en permanence pour améliorer ses pratiques.

Tiama est évaluée depuis 2021 sur Ecovadis, une plateforme de notation de performance de Responsabilité Sociétale des Entreprises.

Nous avons obtenu en 2023 pour la seconde année consécutive la médaille d'or, avec un score de 77 points, ce qui nous place dans le top 5% des entreprises les mieux notées.

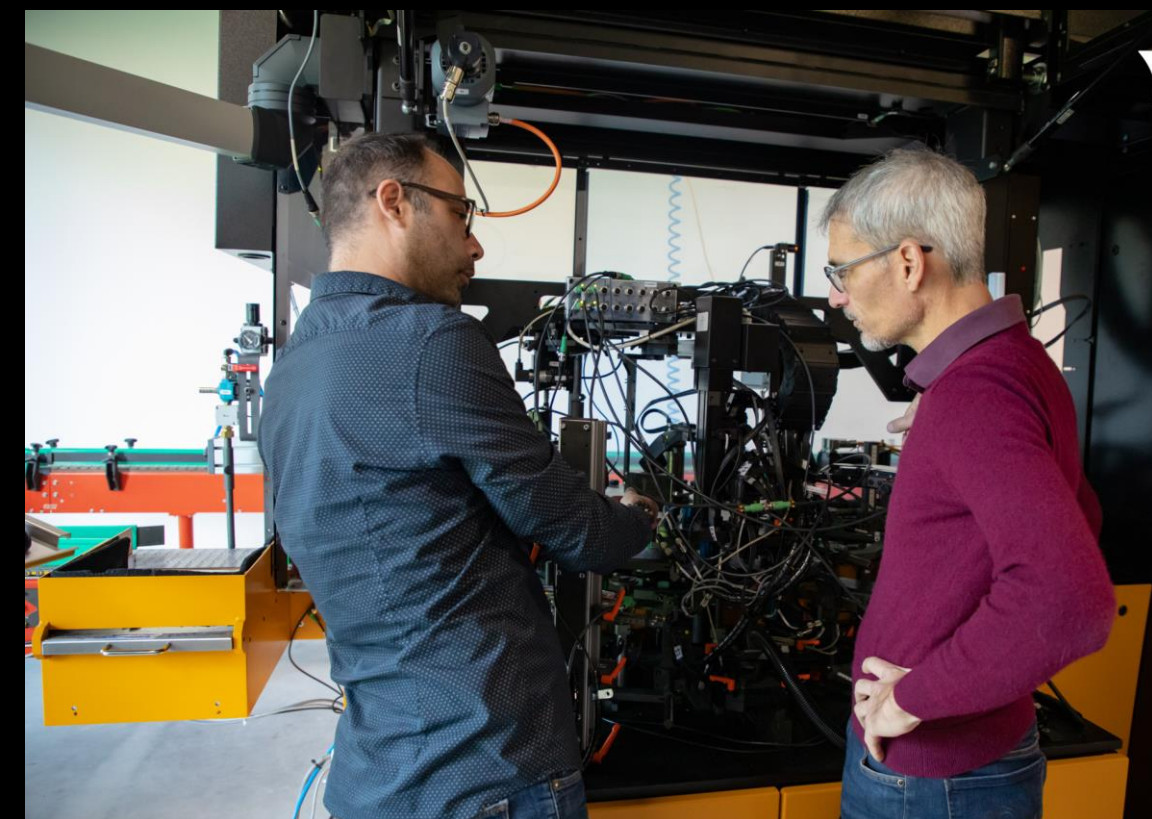


PEOPLE



Notre engagement envers les principes énoncés dans notre politique de Gestion des Ressources Humaines témoigne de notre détermination à créer un environnement professionnel qui va au-delà de la simple productivité.

Nous sommes guidés par la conviction que le respect des droits de l'Homme, la création d'un environnement de travail sûr et stimulant, la promotion de la diversité, de l'équité et de l'inclusion, ainsi que le développement continu de nos collaborateurs sont des éléments essentiels à notre réussite collective.





Nos valeurs

À Tiama nous mettons en pratique chaque jour un ensemble de valeurs communes :



LA SÉCURITÉ

n'est pas négociable

Nous nous engageons à viser l'excellence pour assurer la sécurité des collaborateurs, des clients et des consommateurs tout en préservant la réputation de notre marque et sa valeur pour nos actionnaires.

Nous proposons un environnement sûr où les idées peuvent être partagées et où chacun se sent inclus et responsabilisé pour faire la différence.



L'EXCELLENCE

est notre passion

Nous ne cessons de repousser nos limites, grâce à la force du collectif, en donnant à chacun les moyens d'assurer le plus haut niveau de qualité, de performance et de succès pour l'ensemble des parties prenantes.



Nos valeurs



L'EMPATHIE
nous dynamise

Nous agissons avec transparence et intégrité afin de bâtir des relations durables fondées sur le respect et la confiance.

Nous cultivons l'ouverture afin de créer un environnement positif pour tous les employés et partenaires.

Nous sommes proactivement à l'écoute des besoins de nos clients et concevons nos solutions et nos services en fonction d'eux.



**L'INTELLIGENCE
COLLECTIVE**
est clé

Nous encourageons et mobilisons l'intelligence collective en partageant notre expertise, nos talents et notre passion.

Nous anticipons, innovons et intégrons les technologies de pointe dans toutes nos pratiques.



The Core : notre siège social

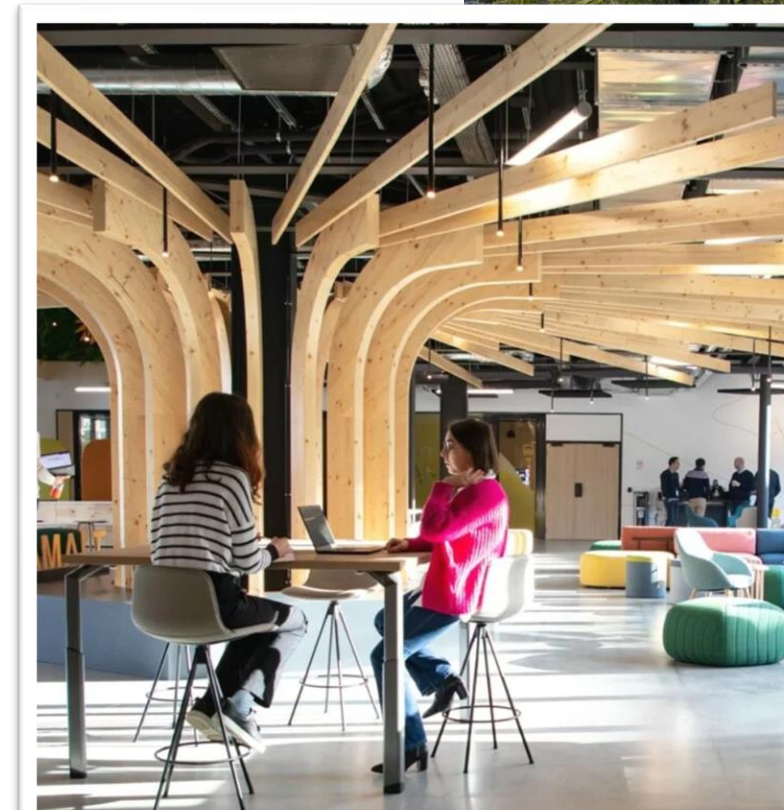


Depuis 2022, nous avons déménagé à Saint-Genis-Laval (près de Lyon, France) dans un nouveau bâtiment qui reflète notre identité :

- Encourager le collaboratif : Nous venons au bureau pour nous RENCONTRER, ÉCHANGER et PARTAGER et nos bureaux en sont le reflet.
- Être attractif :
 - pour les collègues en modernisant notre outil de travail et en assurant le bien-être au travail.
 - pour les futurs arrivants en offrant un cadre moderne et adapté aux nouvelles façons de travailler.
 - pour nos clients en optimisant leur expérience de formation via notre showroom.

The Core a été certifié BREEAM* Very good, soulignant ses performances environnementales.

* norme internationale pour évaluer l'impact environnemental d'une construction





Safety First

Nous attachons un soin particulier à offrir des conditions de travail saines et sécurisées à nos collaborateurs.

Nos locaux sont principalement constitués d'open-spaces, mais nous sommes particulièrement vigilants dans les zones techniques (plateforme de validation, laboratoires, showroom).

Chaque nouvel arrivant reçoit les consignes de sécurité durant son onboarding.

Nous mettons à disposition de nos collaborateurs les EPI adaptés aux risques encourus.

Dans nos locaux, des affichages indiquent les zones dangereuses et les moyens de prévention à mettre en œuvre.

La commission CSSCT procède à des visites mensuelles de nos locaux de manière à relever les situations potentiellement dangereuses, et déclencher des actions si nécessaire.

Nos collaborateurs sont exposés à des risques spécifiques lors de leurs déplacements, c'est pourquoi nous avons recours à un organisme spécifique, International SOS, pour aider nos collaborateurs à préparer leur voyage, les accompagner, et intervenir en cas d'urgence.





Gestion des carrières et formations

Tiama s'investit pleinement dans le maintien et le développement de l'employabilité de ses collaborateurs en favorisant la mobilité interne, en accompagnant les équipes dans leurs perspectives d'évolution professionnelle, et en encourageant une culture apprenante.

Tous les managers Tiama favorisent les échanges au quotidien avec leurs équipes.

Le feedback, qu'il soit positif, de développement ou de recadrage, est une pratique utilisée par tous les managers pour permettre à chacun d'apprendre, de se développer au quotidien.

En complément de ces échanges quotidiens, les managers organisent chaque année avec chaque membre de leur équipe un entretien annuel et un entretien à mi-année.

Dans le cadre de l'entretien professionnel, chaque collaborateur est amené à réfléchir sur son/ses souhaits d'évolution.

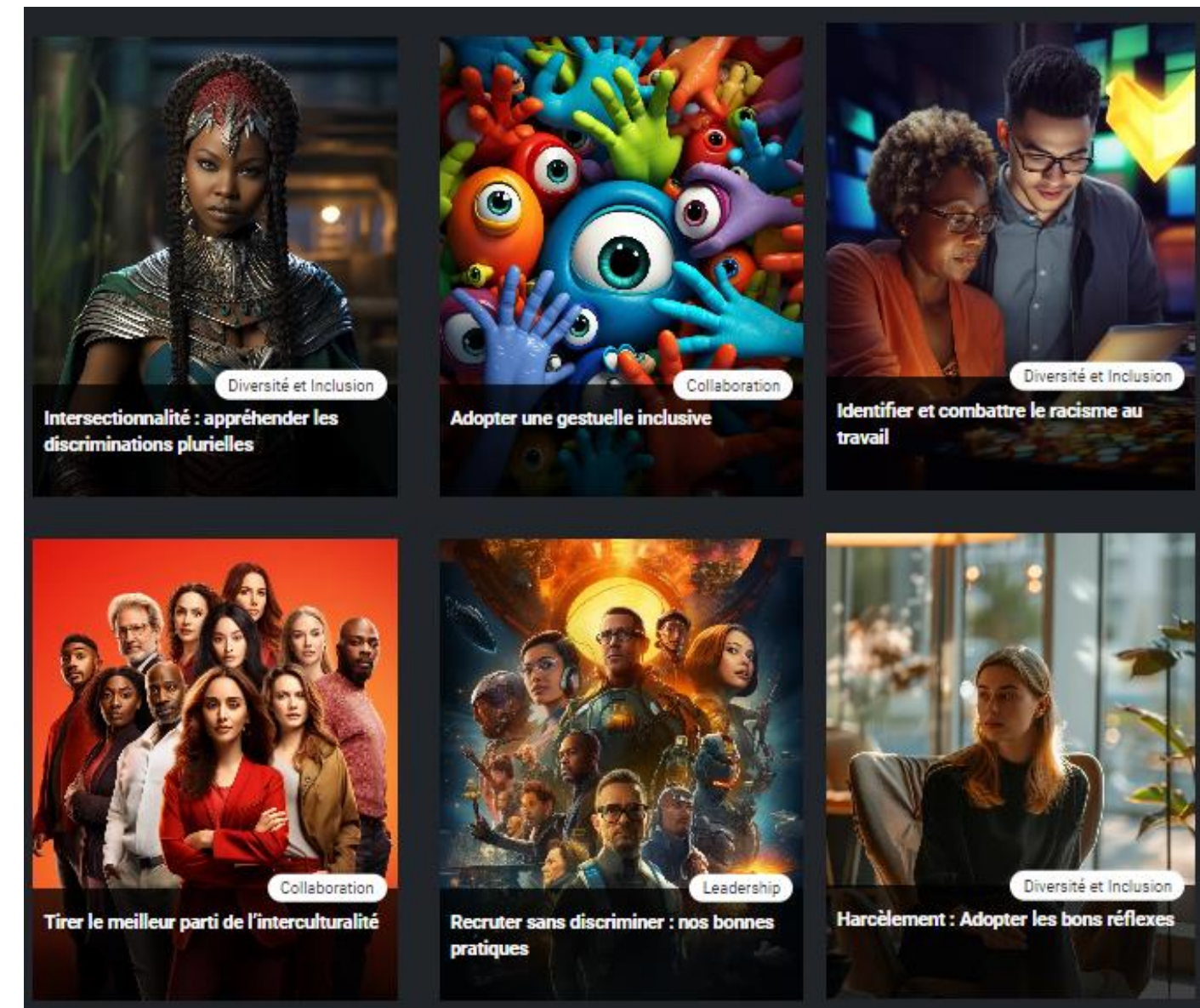
En fonction des souhaits d'évolution de chacun et de notre stratégie, des formations sont validées par le manager et le service RH. Tiama privilégie les formations certifiantes et qualifiantes pour assurer un bon niveau d'employabilité de chacun.

Le développement des compétences étant au cœur de notre stratégie, nous avons décidé d'investir dans KOKOROE, une plateforme 100% digitale dédiée à la formation des compétences de demain.



Formations/sensibilisations sur les thématiques RH

Thème	Nb de formations réalisées
Diversité et Inclusion	127
Inclusion : Miser sur la diversité !	42
Harcèlement : Adopter les bons réflexes	32
Maîtriser le vocabulaire de l'inclusion	31
Handicap en entreprise : adopter les bons réflexes !	7
Favoriser l'inclusion de la neurodiversité	3
Âgisme : travailler avec toutes les générations	2
Maîtriser les clés du management intergénérationnel	2
Comprendre et manager la génération Z	1
Égalité F-H : lutter contre le sexisme et adopter la bonne posture	1
Identifier et combattre la grossophobie au travail	1
LGBTQIA+ : agir pour l'inclusion au travail	1
Recruter sans discriminer : nos bonnes pratiques	1
RSE : le B.A.-BA	1
Bien-être au travail	14
(Re) Trouver du sens au travail	2
Booster sa confiance en soi	2
Santé mentale : comment bien gérer son stress ?	2
Vaincre le syndrome de l'imposteur	2
Assurer la sécurité psychologique de ses équipes	1
Burn-out : prévenir l'épuisement professionnel	1
Déconnecter et décrypter le FOMO	1
Développement personnel : oser être soi	1
Morning routine : comment bien débuter sa journée ?	1
Trouver son équilibre vie privée / vie pro	1






Diversité, inclusion

Tiama s'engage à lutter contre les discriminations en matière d'emploi et de profession, à promouvoir l'interculturalité, la diversité et l'inclusion. Tiama est signataire de la Charte de la diversité, et nous avons nommé un **Référent Inclusion et Diversité** en charge de faire progresser ces sujets.

Tiama rejette catégoriquement toute manifestation de harcèlement et a désigné un **Référent Harcèlement** : pour mener des actions de sensibilisation, information et d'accompagnement des personnes concernées en lien avec la Direction.

Quand cela est possible nous travaillons avec des fournisseurs qui favorisent le travail de personnes en situation de handicap : Elise (collecte des déchets recyclables), OLINN (broker IT).

Un pas de plus dans la **diversité** 

Bonjour à toutes et à tous,


Je profite de cette journée internationale dédiée à l'inclusion au travail et à la lutte contre le harcèlement, pour vous informer de nos nouveaux engagements en matière de diversité.

La **diversité** comprend une pluralité de sujets : le multigénérationnel, le multiculturel, le handicap, la parité homme-femme, l'orientation sexuelle. Pour notre société et notre groupe, elle est source de richesse et de performance.

A compter de ce mois de mai, nous ferons partie des signataires de la **Charte de la Diversité**.

La signature de cette charte représente un acte volontaire de la part d'une entreprise ou un groupe pour agir en faveur de l'inclusion et pour Tiama, un moyen de poursuivre nos actions autour de cette thématique.

Pour nous aider dans cette démarche, un **nouveau** rôle de **Référent Diversité** est créé dès à présent. Cette nouvelle fonction complètera le rôle de **Référent Harcèlement** déjà existant.



Dans le cadre de son rôle de **Référente Diversité**, **Florence BERTHOD**, chargée de missions RH, assurera les missions suivantes :

- **Accompagner** les collaborateurs sur les thématiques de la diversité ;
- **Communiquer** et **sensibiliser** sur l'ensemble des sujets de la diversité et de l'inclusion ;
- **Alerter** dans la nécessité d'un accompagnement.

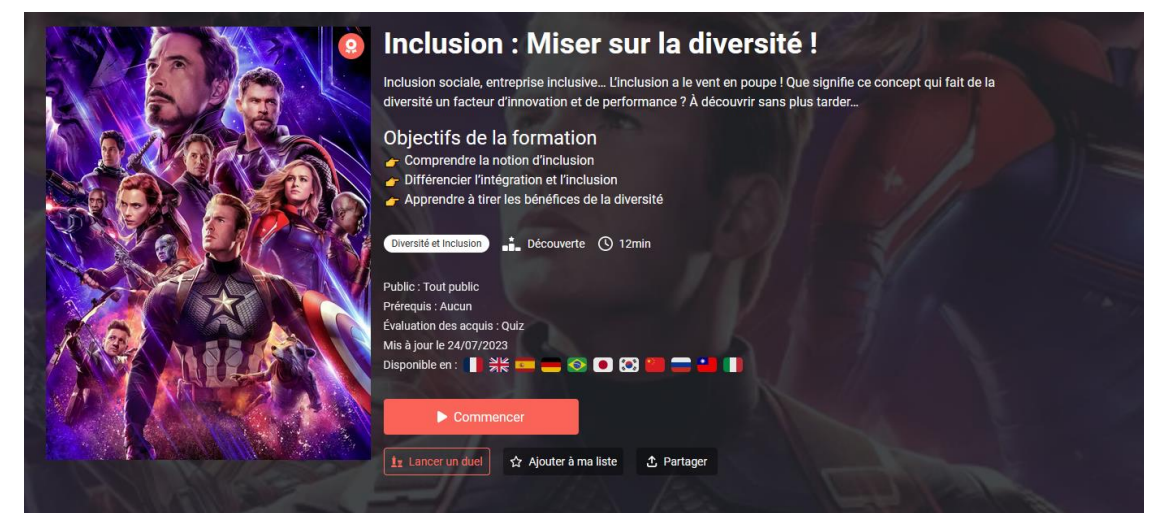
Florence BERTHOD (RH)



Diversité, inclusion

Nos actions en 2023 :

- Mise en lumière de la **Journée internationale de l'inclusion au travail**, couplée avec l'annonce de la signature de la charte diversité pour Tiama et la création du rôle de référente diversité.
- Lancement d'une invitation pour suivre, via l'outil digital interne de formation KOKOROE, la formation « Inclusion : miser sur la diversité ! » : 72 participants.
- Journée DUO DAY : accueil d'une personne en situation de handicap en entreprise pour une journée pour faire un « vie ma vie ».





PEOPLE – actions externes

Tiama contribue à générer un impact positif sur la société à travers diverses actions :

- **Journée des associations** : chaque collaborateur volontaire a eu l'opportunité de présenter son association
- **Don du sang** : Participation de la Tiama TEAM : 39 personnes [Lien vers post LinkedIn](#)
- **A vos baskets** :

1 juin au 28 juin : Opération « A VOS BASKETS » pour la lutte contre le cancer

Pour la 3ème année consécutive nous nous sommes engagés dans un challenge solidaire et sportif afin de soutenir les actions du Centre Léon Bérard. Tiama a fini à la 9ème position sur 24 entreprises avec un don de 9 000 € à l'attention du Centre Léon Berard et pour la recherche contre le cancer.

[Lien vers post LinkedIn](#)



PEOPLE – actions externes

Nous collaborons avec des entreprises engagées, notamment sur l'offre de restauration que nous proposons à nos collaborateurs :

- [Fricots](#) :

- Travaille en circuit court avec des entreprises de la région

- Les bocaux en verre des plats Fricots sont récupérés, nettoyés par une structure d'insertion par l'activité professionnelle, puis réutilisés (0 déchets).

- [Le Moulin](#) :

- Favorise l'approvisionnement local, biologique et en circuits-courts

- Utilise des emballages recyclés, recyclables, et pour certains consignés

- Compostage des déchets organiques

- Livraisons en transport doux (véhicules électriques)

- Intègre des personnes fragilisées (agrément d'Entreprise d'Insertion)

- Agrément d'entreprise Solidaire et d'utilité Sociale

- Label Engagé à Lyon



PLANETE



Le verre est un des matériaux les plus durables, sain, inerte, réemployable et recyclable à l'infini, ce qui signifie qu'il peut être fondu et reformé en nouveaux produits en verre indéfiniment sans perte de qualité. Le recyclage favorise la réduction des déchets et de la consommation d'énergie.

La fabrication du verre est cependant particulièrement énergivore. Le secteur se trouve en pleine transition pour aller vers davantage de circularité, réduire l'utilisation de matières premières, et améliorer l'impact environnemental de sa production. Atteindre ces objectifs de durabilité nécessite une grande coopération entre les différents acteurs de la filière.

En tant que fournisseur d'équipements, nous nous engageons à accompagner nos clients dans cette démarche, et leur fournir des solutions pour les aider dans leur transition.



Sensibilisation au Changement Climatique

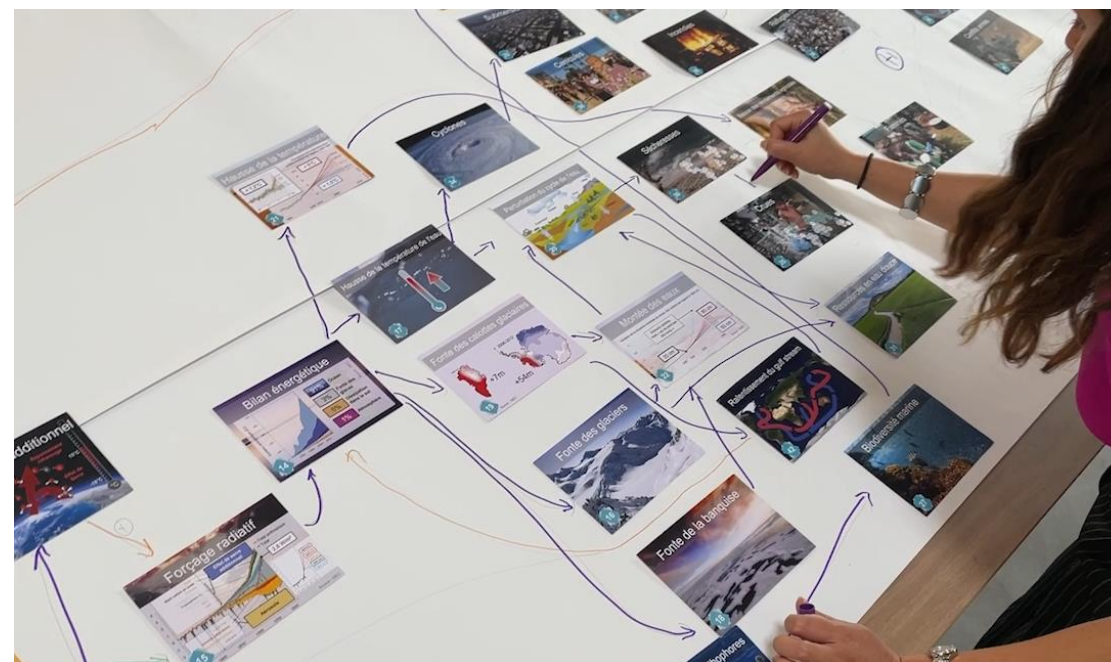
Nous sommes convaincus que le premier pas vers l'action passe par la compréhension des enjeux auxquels nous sommes confrontés.

C'est pourquoi notre Comité de Direction a participé à une Fresque du climat le 31 mars 2023 (11 participants).

Deux ateliers ont également été proposés sur la base du volontariat à nos salariés les 9 et 23 juin, réunissant 23 participants.



3 heures pour comprendre le changement climatique

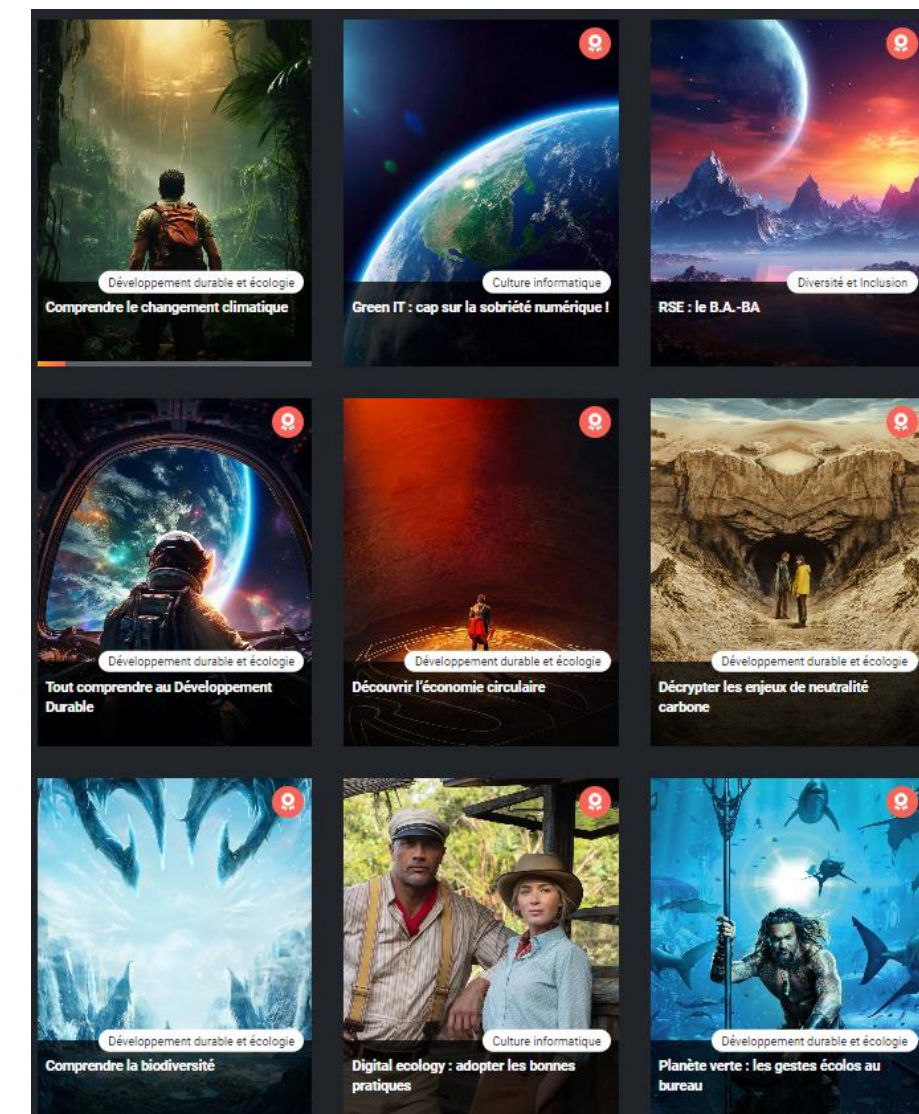




Formations/Sensibilisations Développement Durable

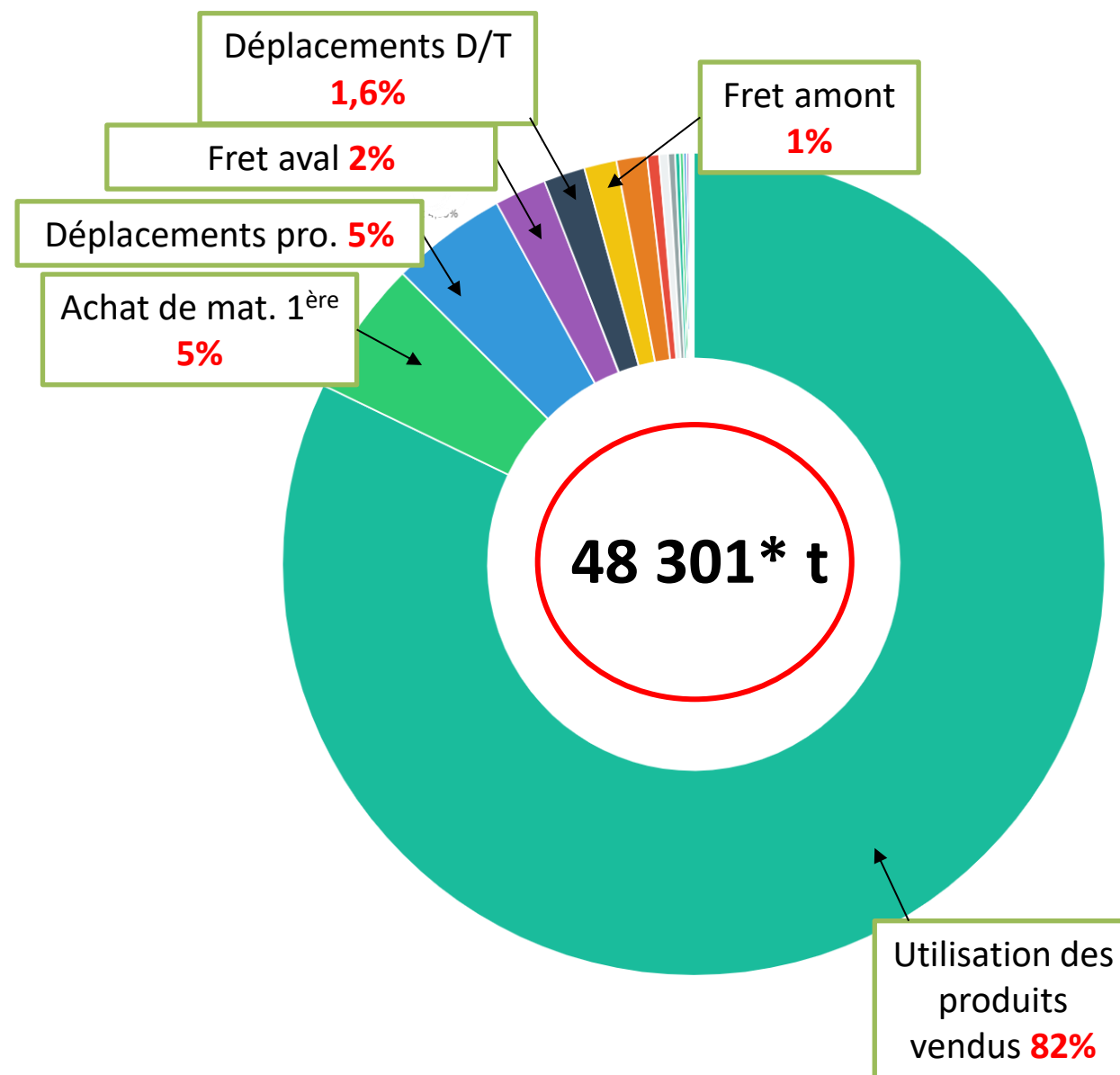
Des sensibilisations sont également adressées à nos salariés sur des sujets liés au développement durable :

Thème	Nb de formations réalisées
Développement durable et écologie	140
Empreinte carbone : la calculer et la réduire	94
Tout comprendre au Développement Durable	19
Comprendre le changement climatique	14
À la découverte de la finance durable	3
Comprendre la biodiversité	2
Découvrir l'économie circulaire	2
Décrypter les enjeux de neutralité carbone	1
Digital ecology : adopter les bonnes pratiques	1
Green IT : cap sur la sobriété numérique !	1
Planète verte : les gestes écolos au bureau	1
RSE : le B.A.-BA	1
Tout comprendre au devoir de vigilance	1





Bilan carbone Tiama



*en 2019
Périmètre : Tiama France

Nous avons réalisé en 2022 notre premier Bilan Carbone, en prenant pour référence l'année 2019.

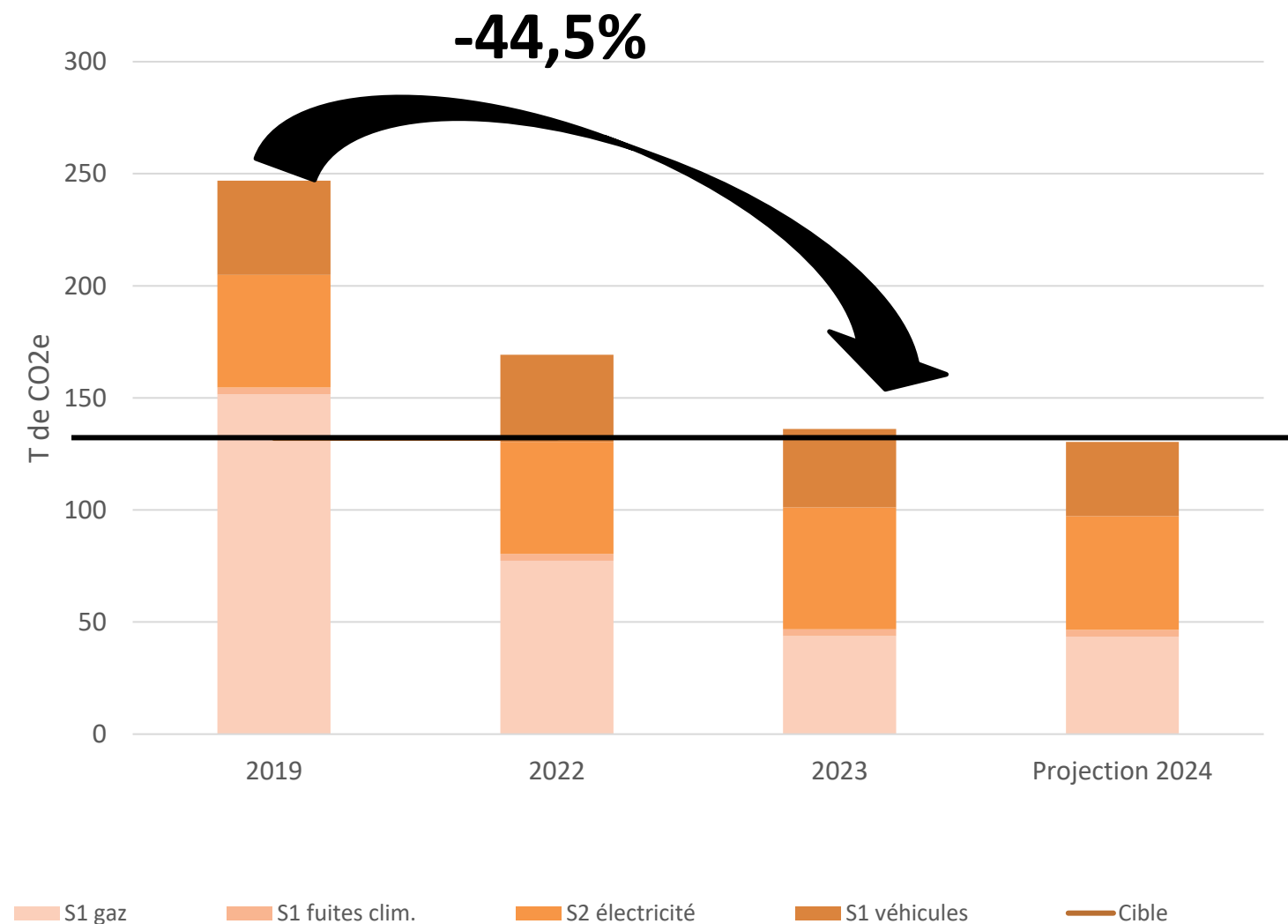
Le déménagement de notre Siège Social nous a permis de réduire considérablement nos émissions des Scopes 1 & 2 (voir page suivante).

Nous avons également identifié nos axes de travail prioritaires pour la réduction de nos émissions du scope 3 :

- L'éco-conception
- Les déplacements professionnels
- Le fret
- Les déplacements domicile-travail.



Bilan carbone : Focus sur les scopes 1 et 2



Entre 2019 et 2023 nous avons réduit de 44,5% nos émissions des scopes 1 et 2 notamment grâce à notre nouveau bâtiment et au remplacement de notre ancien chauffage gaz par une pompe à chaleur.

Nous procédons également au remplacement progressif de notre flotte de véhicule vers des modèles hybrides ou électriques.

Nous espérons de ce fait réduire encore nos émissions en 2024, et atteindre ainsi les 46,2% de réduction conformément aux accords de Paris.




Bilan carbone : Focus sur les scopes 1 et 2

Installation photovoltaïque

Depuis le 25 juillet 2023 notre installation photovoltaïque est opérationnelle, avec une puissance de 80Kwc.

Nous espérons produire ainsi chaque année environ 17% de l'énergie électrique consommée à The Core.

Avec cette installation, Tiama contribue directement à l'objectif 7.2 des ODD.

 7.2 D'ici à 2030, accroître nettement la part de l'énergie renouvelable dans le bouquet énergétique mondial





Nos actions – Scope 3

Nous allons réactualiser notre bilan carbone en 2024 et fixer d'ici 2025 des courbes de réduction de notre Scope 3. Des actions ont cependant déjà été entreprises :

⇒ Les déplacements domicile-travail

- Fin 2022 Tiama a obtenu le **label employeur Pro-vélo**, récompensant les actions réalisées et équipements mis à disposition pour inciter nos collaborateurs à venir au travail en vélo. Ce sont 46731 km qui ont été parcourus en deux roues en 2023.
- Depuis mai 2023, nous avons mis à disposition une application de covoiturage, grâce à laquelle 2676 covoiturages ont été réalisés sur l'année, soit 21271km de trajets évités.
- Tiama a participé pour la 1^{ère} fois au **Challenge Mobilité** le 1^{er} juin 2023, organisé par la région Auvergne-Rhône Alpes (voir encart).
- Enfin, notre nouveau bâtiment, The Core, est déservi par le métro depuis octobre 2023, ce qui ouvre une nouvelle opportunité de transport alternatif à nos collaborateurs.

[Lien vers post LinkedIn](#)



Les résultats Tiama:

TIAMA se hisse sur la 15^{ème} place de sa catégorie sur 145 participants ! → « Établissements de 250 à 999 salariés dans la métropole de Lyon »

143 collaborateurs ont participé au Challenge – 60% de participants

60 collaborateurs ont covoituré 🚗

31 collaborateurs sont venus en transports en commun 🚊

37 sont venus en vélo 🚲

9 sont venus à pied 🚶

4 sont venus en transport multimodal

97 voitures sur le parking au lieu de 175 sur un jour « normal » pour le même effectif présent sur site, notre objectif était de 55... mais c'est quand même 78 voitures en moins sur la route !

2100 km qui n'ont pas été parcourus en voiture seule



Nos actions – Scope 3

- ⇒ **Les déplacements professionnels** => Notre activité étant internationale, nos commerciaux et Field Services Engineers sont amenés à se déplacer fréquemment à l'étranger. Nous menons diverses actions telles que le déploiement des équipes locales sur les zones APAC, EMEA et Americas, les missions longues pour réduire la fréquence des allers-retours, et la double validation de la pertinence de chaque déplacement.
- ⇒ **Le fret** => nous avons lancé en 2023 un programme de regroupement de commande avec minimum d'achats, afin de réduire l'envoi unitaire de pièces de rechange. Par ailleurs notre équipe du magasin a travaillé cette année sur la réduction du poids des caisses utilisées pour le transport de nos pièces de rechange. Un modèle alternatif a été trouvé, 12kg plus léger que le précédent modèle. C'est ainsi un gain d'emballage de 3,6T par an.
- ⇒ **L'éco-conception** => 11 de nos collaborateurs ont suivi une formation sur l'éco-conception début 2023. Il s'agit d'un sujet de longue haleine, notre principal objectif à plus long terme étant de proposer des solutions de réduction des consommations électriques et pneumatiques de nos produits.



Nos services en faveur de l'économie circulaire

Au-delà de la vente de nos machines nous offrons des solutions de réparation et d'upgrade pour maintenir en état nos machines le plus longtemps possible.

La moyenne d'âge de notre parc installé est de 11 ans, mais certaines restent en opération bien plus longtemps.

Un comité d'obsolescence a pour mission de traiter les obsolescences que nous subissons sur l'électronique, afin de prolonger la réparabilité de nos équipements.



Extension de la garantie :

Livraison de pièces de rechange, sur demande, conformément au contrat extension de garantie



Remise à neuf :

Savoir-faire technologique pour la rénovation des machines Tiana



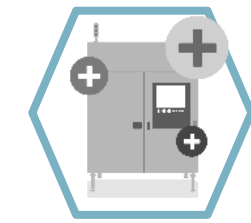
Réparation de composants :

Prix de réparations attractifs avec des pièces 100 % adaptées aux machines



Gestion des pièces de rechange :

Disponibilité des pièces détachées liées aux machines Tiana



Kits et mises à niveau :

Optimisation et adaptation des machines actuelles aux nouvelles contraintes du marché, ajout d'options spécifiques

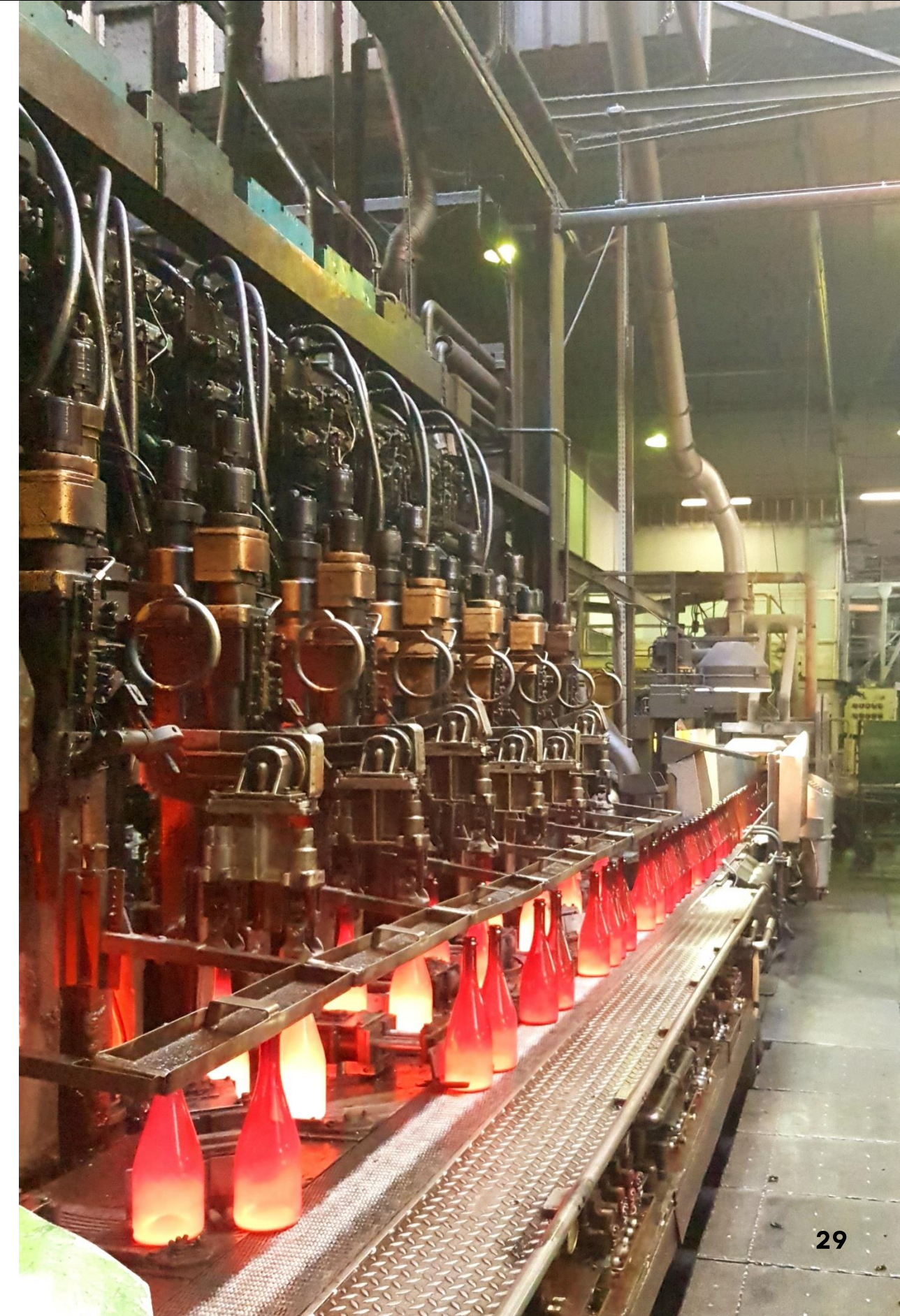


Rendre le verre plus vert

Le verre est un des matériaux les plus durables, réemployable et recyclable à l'infini.

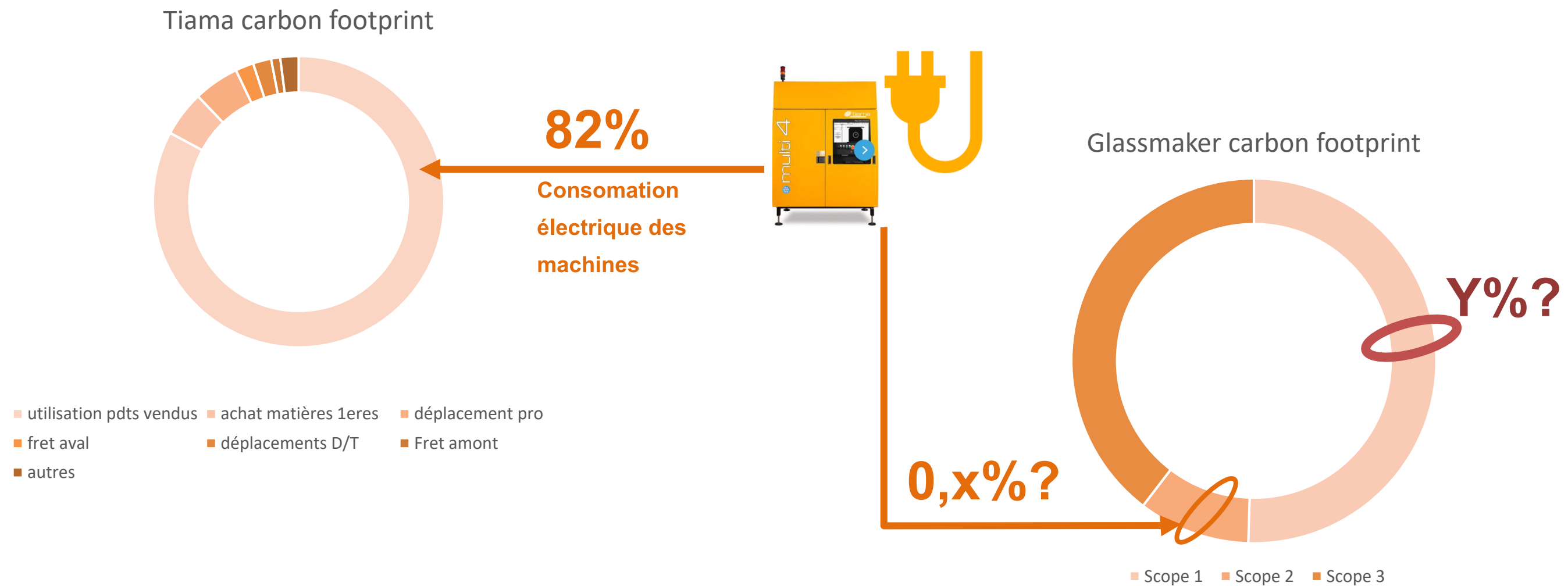
Sa production est cependant particulièrement énergivore. Des fours doivent en effet chauffer le mélange des matières premières solides à 1550°C pendant environ 24 heures pour que le verre en fusion soit parfaitement homogène et puisse ainsi couler dans des canaux de distribution jusqu'aux machines de formage. Un four fonctionne 24/24 7j/7. La conséquence est une empreinte carbone élevée, que nos clients verriers s'efforcent de réduire :

- ⇒ Remplacement des énergies fossiles qui alimentent les fours par des énergies décarbonées
- ⇒ Augmentation du taux d'incorporation de calcin
- ⇒ Utilisation de matières premières décarbonées
- ⇒ Allègement du poids des bouteilles
- ⇒ Réutilisation des contenants.





Comment Tiama peut réduire les émissions de sa chaîne de valeur



La consommation électrique de nos machines représente plus de 80% de notre empreinte carbone.

En revanche, pour nos clients elle représente moins d'1% de leur consommation électrique.

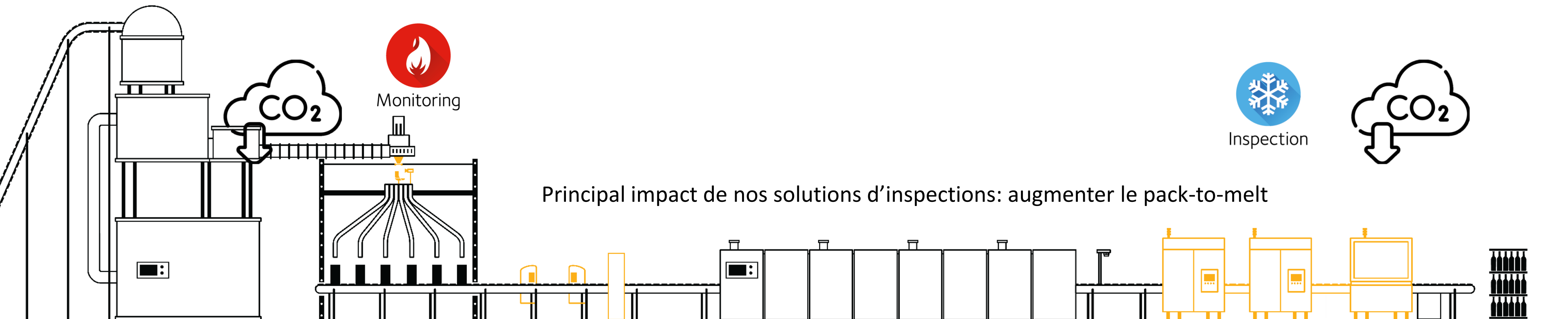
Là où notre impact peut être bien plus important, c'est sur l'augmentation de leur productivité grâce à nos différentes solutions.



Comment Tiamo peut réduire les émissions de sa chaîne de valeur

Notre gamme de solutions s'appuie sur ces expertises complémentaires :

- L'inspection au bout froid,
- L'inspection et le monitoring du processus au bout chaud,
- La traçabilité,
- La collecte des données, la visualisation des données et l'analyse de ces données, et la mise en œuvre d'une plateforme digitale
- Les services aux clients (maintenance, formation...)





Comment Tiama peut réduire les émissions de sa chaîne de valeur

Chacune de nos solutions apporte une contribution à la réduction de l'empreinte carbone du verre.

- ⇒ En intervenant le plus possible en amont (Hot End) nos solutions détectent les dérives et anticipent les défauts avant même qu'ils ne soient visibles. Ceci a pour conséquence de réduire la production d'articles défectueux, qu'il faudra ensuite fondre à nouveau pour générer un nouvel article.
- ⇒ L'allègement du poids des articles implique que leurs parois sont de plus en plus fines. L'inspection au bout froid à des niveaux de grandes précisions permet de garantir l'intégrité des contenants et la sécurité des consommateurs.
- ⇒ La traçabilité nous permet d'accompagner nos clients dans le réemploi, et renforcer ainsi la circularité du verre et plus largement d'améliorer son empreinte environnementale.
- ⇒ Enfin, la partie DATA et ECO-system permet de piloter l'intégralité du process et de l'optimiser. Le Total Quality Management et le 0 défauts, qui représentent **notre cœur de métier**, sont **par définition une aide à la décarbonation**.



*EAAS : Equipment AS A Service




Comment Tiama peut réduire les émissions de sa chaîne de valeur


En combinant l'ensemble de nos solutions au bout froid, bout chaud nous estimons pouvoir réduire l'empreinte carbone d'une ligne verrière de 150 tonnes de CO2e par an.

Tiama contribue directement aux ODD suivants :



 **8.4** Améliorer progressivement, jusqu'en 2030, l'efficacité de l'utilisation des ressources mondiales du point de vue de la consommation comme de la production et s'attacher à ce que la croissance économique n'entraîne plus la dégradation de l'environnement, comme prévu dans le cadre décennal de programmation relatif à la consommation et à la production durables, les pays développés montrant l'exemple en la matière.



 **9.4** D'ici à 2030, moderniser l'infrastructure et adapter les industries afin de les rendre durables, par une utilisation plus rationnelle des ressources et un recours accru aux technologies et procédés industriels propres et respectueux de l'environnement, chaque pays agissant dans la mesure de ses moyens

PRINCIPES



Tiama est fermement engagée à être une entreprise responsable et exemplaire et met tout en œuvre pour mener ses activités de manière éthique, dans tous les pays où elle opère.

Nous nous efforçons d'établir au niveau de la Direction et de tous les collaborateurs une culture de comportement conforme à nos valeurs, qui sont décrites dans notre Charte éthique.

Le respect de la propriété industrielle et la sécurité numérique représentent également un enjeu fort pour l'entreprise.





Notre chaîne d'approvisionnement

Dans le modèle fables de Tiama, nos fournisseurs et notamment nos intégrateurs jouent un rôle crucial. Ils représentent une part incontournable et primordiale de l'atteinte de nos objectifs sociaux et environnementaux. L'engagement de Tiama et la mobilisation de ses fournisseurs pour promouvoir et garantir des pratiques d'achats responsables sont les vecteurs de la vision de Tiama pour créer de la valeur tout en minimisant l'empreinte écologique et en favorisant des conditions de travail équitables. Ainsi, la politique d'achats responsables se positionne comme un pilier essentiel de la démarche RSE.

Nos moyens de maîtrise :

- Sélection des fournisseurs après visite de qualification, intégrant des critères RSE
- Déploiement de notre Charte Achats Responsables
- Evaluation et classification annuelles des principaux fournisseurs
- Audits de surveillance sur site, intégrant des critères RSE
- Formation de nos équipes achats et AQF sur les enjeux sociaux et environnementaux au sein de la Supply Chain



Nos principes Ethiques

Nous sommes engagés dans le respect de nos valeurs et de nos principes éthiques avec l'ensemble de nos parties prenantes.

C'est pourquoi nous avons formalisé notre propre charte éthique, autour des 7 axes suivants :

- Se conformer aux lois et réglementations en vigueur
- Adopter une attitude intègre
- Lutter contre la corruption, la fraude et le trafic d'influence
- Respecter nos clients, fournisseurs et concurrents
- Protéger notre environnement
- Vivre et se développer ensemble
- Protéger l'information

Cette Charte est également le document de référence pour aider nos collaborateurs à déceler des situations litigieuses, notamment en termes de corruption ou conflit d'intérêts dans les activités quotidiennes de l'entreprise et à agir de manière appropriée en cas de confrontation à ce genre de situations.



PRINCIPES

Sécurité de l'information

Nous sommes particulièrement vigilants aux risques de cyberattaques et aux cybermenaces, dont les conséquences peuvent représenter des coûts exorbitants pour une entreprise.

Nous menons pour cela des actions de sensibilisation et de prévention, afin que nos collaborateurs soient vigilants et adoptent les bons réflexes.

Chaque nouveau collaborateur reçoit une formation à son arrivée sur la sécurité de l'information ainsi que sur la propriété industrielle.

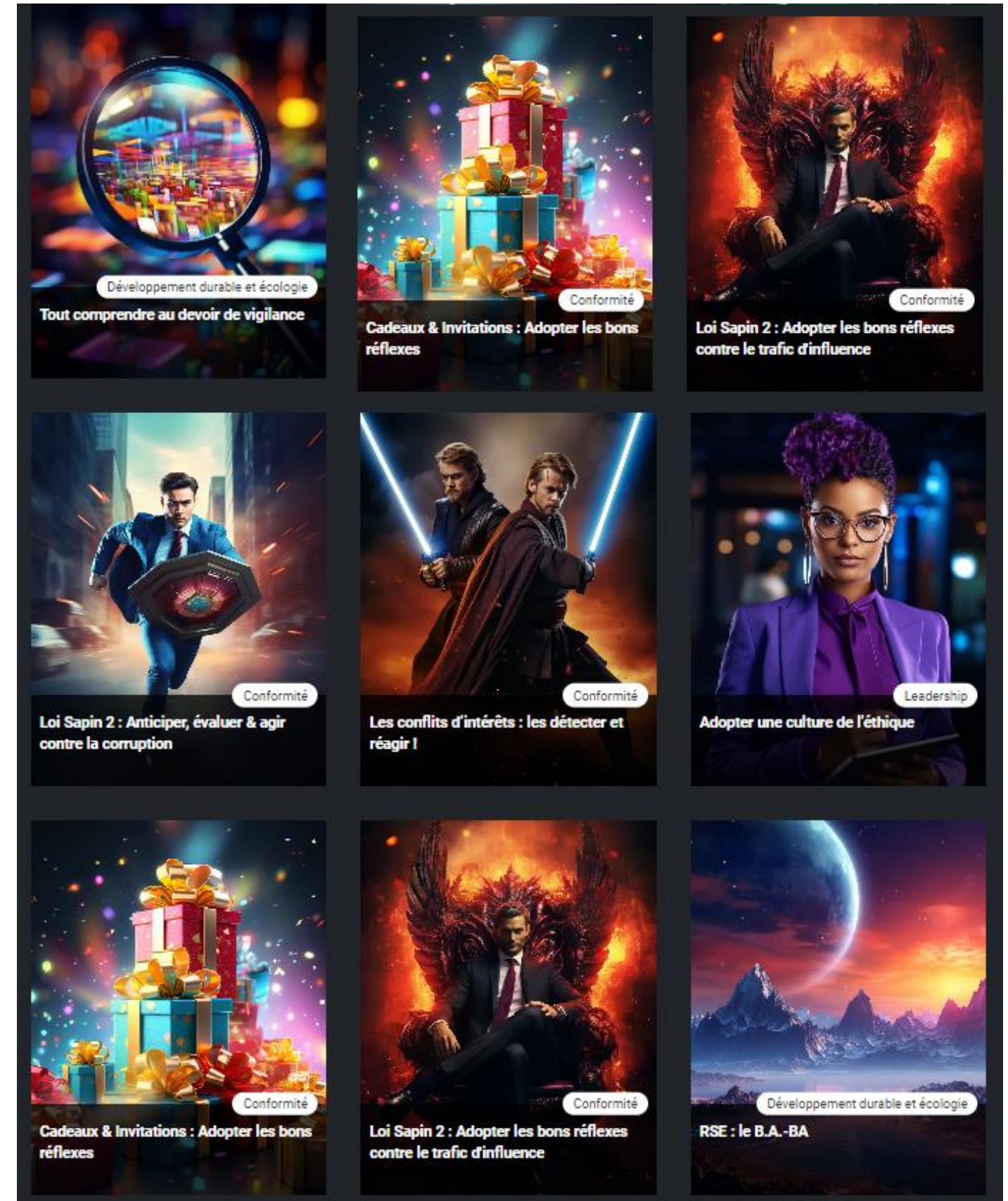
Notre service informatique intervient également régulièrement en réunion mensuelle afin de sensibiliser l'ensemble de nos collaborateurs.

Enfin, 4 campagnes de test phishing sont organisées chaque année par le service IT, pour entraîner nos collaborateurs à déployer les bons réflexes.



Formations/sensibilisations éthique / cybersécurité

Thème	Nb de Formation réalisées
Conformité	65
À la découverte de la cybersécurité	2
Adopter une culture de l'éthique	1
Cadeaux & Invitations : Adopter les bons réflexes	18
Corruption : Anticiper, évaluer & agir	4
Data privacy : assurer la confidentialité des données	1
Les conflits d'intérêts : les détecter et réagir !	1
RGPD : les 4 lettres pour mieux protéger les données	1
Sécurité numérique : adopter les bonnes pratiques	35
Tout comprendre au devoir de vigilance	1
Trafic d'influence : Adopter les bons réflexes	1





Indicateurs





Conditions de travail

Indicateur	Référentiel	2020	2021	2022	2023
Turnover	GRI 401-1 : Emploi	4,88%	9,34%	15%	13,48%
Taux d'absentéisme		2,31%	2,99%	4,32%	2,49%
Nb de jours télétravaillés		11 063	6686	7409 (comptabilisés à partir de mars)	9061
% de salariés bénéficiant du télétravail ou d'horaires flexibles*		-	-	-	97%
% de salariés bénéficiant d'une assurance maladie*	GRI 401-2 : Avantages accordés aux salariés	-	-	-	100%
% de salariés bénéficiant d'une prime d'intéressement ou de participation*	GRI 401-2 : Avantages accordés aux salariés	-	-	-	100%

*Kpi suivi depuis 2023



Santé & sécurité

Indicateur	Référentiel	2020	2021	2022	2023	Objectif
Accident de travail : - taux de fréquence - Nombre d'AT avec arrêt	* GRI 403-9 : Santé et sécurité au travail	3,71 1	0 0	0 0	6,16 2 Données calculées à titre indicatif – non dispo à date	0 accidents de travail en lien avec les conditions de travail TF<6 (politique)
Accident de travail - taux de gravité - Nombre de jours d'arrêt	• GRI 403-9 : Santé et sécurité au travail	0,026 7	0 0	0 0	0,04 13	-
Accident de trajet – en nombre	GRI 403-9 : Santé et sécurité au travail	0	2	3	2	-
Nombre de CSSCT / an		5	4	7	4 + 1 extra + 2 DUERP	4 minimum
Nombre de visite terrain CSSCT*		-	-	-	4	9/an (politique)

*Kpi suivi depuis 2023



Dialogue social

Indicateur	Référentiel	2020	2021	2022	2023	Objectif
Nombre de réunion CSE/an	-	13	12	11	14 dont 6 ordinaires	6 par an minimum (Politique)
Nb de PV de réunion CSE signés*	-	-	-	-	14	-

*Kpi suivi depuis 2023



Gestion des carrières

Indicateur	Référentiel	2020	2021	2022	2023	Objectif
Nb de promotions internes	GRI 401-1 : Emploi	12	18	18	20	-
% de salariés ayant réalisé un Entretien Annuel de Performance*	GRI 404-3 : Pourcentage d'employés bénéficiant de revues de performance et d'évolution de carrière	-	-	-	93% NB : 7% correspond à des absences de longues durées	100% d'ici 2025 (politique)

*Kpi suivi depuis 2023



Formation

Indicateur	Référentiel	2020	2021	2022	2023	Objectif
Coût de formation en % de la masse salariale		1,58%	3,05%	1,9%	2,17%	
Nombre moyen d'heure de formation / employé	GRI 404-1 : Formation et éducation	9	18	21	15,5	
Nombre d'employé formés		104 (55%)	130 (68,7%)	154 (77%)	124 (61,7%) Hors formation KOKOROE, PLURALSIGHT.	
Nb de formations en lien avec la sécurité		-	-	25	14	
% salariés formés sur les enjeux sociaux et environnementaux*		-	-	-	77% (Kokoroé)	75% d'ici fin 2027 (politique)

*Kpi suivi depuis 2023



Diversité équité inclusion

Indicateur	Référentiel	2020	2021	2022	2023	Objectif
Nb de managers + RH ayant suivi formation sur la diversité		-	-	19	23	
Nb total de formations sur la diversité et l'inclusion		-	-	23	127	75% d'ici 2027 (politique)
Diversité Femme/Homme	GRI 405-1 : Diversité et égalité des chances	23,70%	22,47%	27%	24,75%	25%
% de femmes occupant un poste de direction (executive committee)	GRI 405-1 : Diversité et égalité des chances	25%	17%	14%	14%	-
% de femmes au sein du Board (Board of director + Supervisory Board)	GRI 405-1 : Diversité et égalité des chances	25%	25%	25%	25%	-
Personnes RQTH (Reconnu en Qualité de Travailleur Handicapé)	GRI 405-1 : Diversité et égalité des chances	3	3 (1,7%)	3 (1,7%)	2 (1%)	-
Nombre de cas de harcèlement signalé		0	0	0	1	0



Energie – Emissions GES

Indicateur	Référentiel	2020	2021	2022	2023
Consommation d'électricité (Gj - kWh)*	* GRI 302-1 : Energies * RT-IG-130a.1. (SASB)	2546 Gj (soit 707168 kWh)	2682 Gj (soit 744911 kWh)	2945 Gj (soit 817920 kWh)	3205 Gj (soit 890366 kWh)
Consommation de gaz (kWh)*	* GRI 302-1 : Energies * RT-IG-130a.1. (SASB)	553576 kWh	601541 kWh	317285 kWh	179453 kWh
Electricité produite (installation photovoltaïque)	-	-	-	-	35280 kwh
Emissions GES scope 1*	*GRI 305-1	180,4	200,8	119,1	86,3
Emissions GES scope 2*	*GRI 305-2	43,1	45,5	49,9	54,3

* Périmètre : Tiama France (sites de Lyon et de Vern)



Indicateurs environnement

Indicateur	Référentiel	2020	2021	2022	2023
Nombre de formations/ sensibilisations proposées aux collaborateurs		0	1 (114 participants à la conférence 0 déchets le 14/09/21)) + World Clean up Day	8 vidéos proposées – 66 formations réalisées + World Clean up Day	3 sessions Fresque du Climat (34 personnes formées) 12 vidéos proposées – 140 formations réalisées
Nombre de km parcourus IKV (Indemnité Kilométrique Vélo)		25182 km	23804 km	40674 km	46731 km
Consommations en eau (m3)		-	-	-	931 m3

NB : Les rejets de substances dans l'air et l'eau sont inexistantes, l'activité de Tiamo étant majoritairement une activité de conception (bureau d'étude) et de service (nous n'avons pas d'atelier de production). Nos consommations d'eau sont uniquement relatives à l'usage des sanitaires.



Déchets

Indicateur	Référentiel	2020	2021	2022	2023
Déchets : Qtés DIB, métaux, bois etc. + recyclables	GRI 306-3 : Déchets	22 t de DIB 2,8 t de papier carton 12,6 t de bois	21,6 t de DIB 4,5 t de papier/carton 8,5 t de bois 1,2 t de ferraille 2,5t de DEE	13,02 t de DIB 5,2 t de papier/carton 16,04 t de bois 19,5 t de ferraille 10,1 t de DEE 0,42t produits chimiques	12,94 t de DIB 4,7 t de papier/carton 0,48 t de bois 1,96 t de ferraille 0,7 t de DEE 0,06 t produits chimiques
Poids total des déchets valorisés		15,4t	14,2 t	41,8t	7,14t



Ethique

Indicateur	Référentiel	2021	2022	2023
% et Nb de salariés ayant suivi la formation sur la corruption	*GRI 205-2	-	55% 111 formations réalisées	13% 26 formations réalisées
Nb d'incidents liés à l'éthique soulevés via la procédure d'alerte	*GRI 205-3	-	0	0
Nb d'incidents de corruption confirmés	*GRI 205-3	0	0	0



Sécurité de l'information

Indicateur	2020	2021	2022	2023	Objectif
Nombre d'incidents liés à la sécurité de l'information confirmés	0	0	0	0	-
% de salariés ayant suivi une formation sur la sécurité informatique	-	-	21% 41 formations réalisées	19% 38 formations réalisées sur Kokoroé	-
Nombre de campagnes phishing des collaborateurs	-	4	4	4	4/ an



PRINCIPES

Achats responsables

Indicateur	Référentiel	2021	2022	2023	Objectif
% de fournisseurs ciblés ayant signé la charte achat responsable		-	75%	87%	91% du montant d'achat d'ici fin 2025
Nb et % de fournisseurs couverts par une évaluation RSE	Valable pour 5 ans	-	50	146 (79%)	80% du montant d'achat d'ici fin 2025
Nb et % de fournisseurs couverts par une évaluation RSE sur site	Valable pour 5 ans	4	9	9 (16%)	80% du montant d'achat d'ici fin 2025
% acheteurs et Nombre ayant reçu une formation sur les achats responsables		-	100% 5 acheteurs formés en 2022	60% 3 acheteurs formés en 2022	
Au moins 1 action/an de formation/ sensibilisation supply	Au moins 1 action par acheteur	-	-	Kokoroé Fresque du climat	1 action de formation ou sensibilisation /an



INFORMATIONS GENERALES

Informations générales

Tiama SAS est une société privée .

Toutes les données mentionnées dans ce rapport couvrent le périmètre *Tiama France*.

Le rapport de durabilité est mis à jour chaque année. Ce reporting couvre l'année 2023.

Pour toute question relative à ce reporting : RSE@tiama.com



INFORMATIONS GENERALES

Index GRI

Déclaration d'utilisation	TIAMA a communiqué les informations citées dans cet index du contenu de la norme GRI pour la période 01/01/23 au 31/12/23 en référence aux normes GRI.
GRI 1 utilisée	GRI 1 : Fondation 2021

Norme GRI	Élément d'information	Localisation / N° page
GRI 2 Informations générales 2021	2-1 Détails sur l'organisation 2-2 Entités incluses dans le reporting de durabilité de l'organisation 2-3 Période, fréquence et point de contact du reporting 2-6 Activités, chaîne de valeur et autres relations d'affaires 2-23 Engagements politiques	4 à 7 - 52
GRI 205 : Lutte contre la corruption 2016	205-1 Activités évaluées en terme de risque liés à la corruption 205-2 Communication et formation relatives aux politiques et procédures de lutte contre la corruption 205-3 Cas avérés de corruption et mesures prises	49
GRI 302 : Energie 2016	302-1 Consommation énergétique au sein de l'organisation	46
GRI 306 : Déchets 2020	306-3 Déchets générés	48
GRI 305 : Emissions 2016	305-1 Emissions directes de GES (Champ d'application 1) 305-2 Emissions indirectes de GES (Champ d'application 2)	46
GRI 404 : Formation et Education 2016	404-1 Nombre moyen d'heures de formation par an par employé 404-3 Pourcentage d'employés bénéficiant de revues de performance et d'évolution de carrière	43
GRI 401 : Emploi 2016	401-1 Recrutement de nouveaux employés et rotation du personnel 401-2 Avantages accordés aux salariés à temps plein et non aux employés temporaires ou à temps partiel	40 – 43 - 44
GRI 405 : Diversité et égalité des chances	405-1 Diversité des organes de gouvernance et des employés	45



WWW.TIAMA.COM
